

SEILINGSBESTEMMELSER

ONSDAGSERIEN VÅR

J/70

MOLDE 5. MAI – 23. JUNI 2021

ORGANISERENDE MYNDIGHET: MOLDE SEILFORENING

1. REGLER

- 1.1 Regattaen er underlagt reglene som definert i Kappseilingsreglene, NIFs og NSF's bestemmelser for lisens, barneidrett, reklame, doping og rett til å delta.
- 1.2 J/70-klassens gjeldende klasseregler gjelder med unntak av pkt. C.3 Crew og C.5.3 Not for use.
- 1.3 Appendiks Q og RRS Regel 77 gjelder ikke.
- 1.5 Seilasen vil være underlagt [gjeldende smitteveileder, vedtatt av NSF](#).

2. FORMAT

- 2.1. Formatet er korte seilaser av 12-15 minutter hver. Intensjonen er å gjennomføre 5 seilaser hver onsdag. Hvert lag seiler mot de andre lagene et tilnærmet likt antall ganger hvis alle oppsatte seilasene blir gjennomført.
- 2.2. Flightkjema som viser når lagene skal seile og med hvilke båter, vil bli publisert 04 mai. fullført 03. mai 2021 kl. 21.00. (vedlegg 1)

3. BÅTER

- 3.1. Arrangøren stiller båter til rådighet i henhold til Appendiks L, tillegg B, med den endring at varsel om skade skal foregå som angitt i pkt. 18 i seilingsbestemmelsene.
- 3.2 Arrangøren besørger montering av baugnummer på båtene.
- 3.3 Båtene er utstyrt med et rødt flagg for signalering som nevnt i pkt. 18.4 og 18.5
- 3.4. Ved skader plikter det ansvarlige laget å dekke beløp inntil forsikringens egenandel.

4. BESKJEDER OG ENDRINGER

- 4.1 Alle meldinger og beskjeder vil bli publisert på den offisielle elektroniske oppslagstavla for stevnet www.moldeseilforening.no
- 4.2 Endringer i tidsskjemaet vil bli publisert senest kl. 20.00 dagen før de trer i kraft.
- 4.3 Endringer i seilingsbestemmelsene vil bli publisert senest kl. 09.00 samme dag de trer i kraft.

5. SIGNALER PÅ LAND

- 5.1 Det vil ikke bli gitt signaler på land.

6. TIDSPROGRAM

- 6.1 Første varselsignal vil bli gitt tidligst kl. 19.10
- 6.2 Det vil ikke bli gitt varselsignal for en ny seilas etter kl. 21.30
- 6.3 Estimerte starttider:

Start	Tidspunkt
R1	19:10
R2	19:30
R3	19:50
R4	20:10
R5	20:30

7. BANEOMRÅDE

- 7.1 Baneområde er Fannefjorden. Se vedlegg 3

8. LØPET

- 8.1. Diagrammet til viser løpet med rekkefølgen og på hvilken side merkene skal passeres.
- 8.2. Komiteebåten vil med et tall på en plate signalisere hvor mange runder som skal seiles.


Tallet betyr:

- 1: Start – 1 – mål.
- 2: Start – 1 – 2 – 1 - mål
- 3: Start – 1 – 2 – 1 – 2 – 1 - mål.

9. MERKER

- 9.1 Merke 1, kryssmerket, er en gul sylindrisk bøye.
- 9.2 Merke 2, bunnerket / start- og målmerke, er en gul sylindrisk.

10. KLASSEFLAGG

- 10.1. Klasseflagg «F»  benyttes.

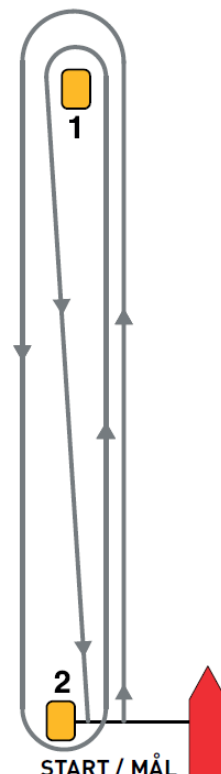
11. START

- 11.1 Startlinjens styrbord ende er en rød og hvit siktestang med rødt flagg på komiteebåten.
- 11.2 Startlinjens babord ende er merke nr. 2.
- 11.3 Starten følger RRS Regel 26 med følgende endring av tidene for lydsignal:

- Varselsignal: 3 minutter før start.
- Klarsignal: 2 minutter før start.
- Signal: 1 minutt før start

- 11.4 Båter som starter senere enn 2 minutter etter sitt startsignal scores DNS uten en høring. Dette endrer RRS A4.2

12. MÅL



12.1. Mållinjen er mellom rød og hvit siktestang på komitebåt og utlagt merke nr. 2.

13 STRAFFESYSTEM OG PROTESTBEHANDLING

13.1. Det vil være direktedømming på vannet i henhold til vedlegg nr. 3 til disse seilingsbestemmelsene.

14 MAKSIMALTID

14.1. Maksimaltiden for første båt i mål er 25 minutter.

14.2 Båter som ikke fullfører innen 5 minutter etter at den første båten har seilt løpet og fullført, noteres som DNF uten en høring. Dette endrer RRS regel 35, A4 og A5.

15 POENGBEREGNING

15.1. Lavpoengsystemet benyttes.

15.2. Et lags samlede poeng er lik summen av poengene i hver enkelt seilas i serien.

15.3. Dersom en påbegynt seilas ikke kan fullføres skal de seilasene som ikke er gjennomført denne kvelden seiles påfølgende onsdag.

15.4 Etter endt serie skal alle lagene ha seilt et likt antall seilaser

15.5 Hvis et lag ikke har mulighet til å stille til start i en seilas fordi arrangøren ikke kan stille båt til rådighet, vil laget bli gitt poeng for denne seilasen beregnet som i RRS A10(b).

15.6 Ved poenglikhet i en serie legges KSR A8.2 til grunn.

15 SIKKERHET

16.1. RRS Regel 40, personlig flyteutstyr, gjelder, uavhengig av om signalflagg Y er satt.

16.2. En båt som bryter en seilas, skal umiddelbart gi regattakomiteen beskjed om dette.

16.3 Når flagg G heises med tre lydsignal før varselsignal skal ikke gennaker benyttes mens båtene kappseiler i kommende seilas. Flagg G fires ved startsignalet.

17. BESETNING

17.1. Det skal være 3 personer om bord under en seilas, alle medlemmer av Molde Seilforening.

17.2. Utskifting av enkeltseiere er tillat mellom seilasene.

16 BÅTBYTTE, SKADE OG TID TIL REPARASJON

18.1. Mannskap skal skifte mellom båter i henhold til flightskjema.

18.2. Umiddelbart etter målgang forbereder seilbåten skifte ved å gå i vindøyet med innrullet fokk. Byttebåt kommer opp på siden og skifte av mannskap foretas.

18.3 Dersom et lag ikke er klar for skifte, startes neste heat uten vedkommende lag som scores DNS.

18.4. Innen tre minutter etter bytte av båt skal signal om ønske av tid for reparasjon av båt eller utstyr eller behandling av skade på mannskap før neste start gis ved å vise rødt flagg. Varsel med rødt flagg senere enn varselsignalet, gir ikke grunnlag for utsettelse.

18.5 Et lag som oppdager skade på utstyr under en seilas er pliktig til å gjøre regattakomiteen oppmerksom på dette ved å vise rødt flagg så snart som mulig etter målgang.

18.6 Når en båt har varslet skade, vil arrangørens reparasjonsbåt foreta reparasjon.

18.7 Det røde flagget skal vises under reparasjonen. Når skaden er utbedret, tas det røde flagget ned.


18.8 Etter reparasjon gis varselsignal tidligst etter ca. 1 minutt, men ikke tidligere enn 3 minutter etter mannskapsbytte.

17 ARRANGØRENS BÅTER

19.1. Arrangørens båter er merket:

Komitebåten: Rød/hvit siktestang (Blåbåt).

Byttebåt/ Dommerbåt : Merket med MS Vimpel .

Byttebåt / Service båt: Merket med signal flagg «R» .

18 RADIOKOMMUNIKASJON

20.1. Når en båt kappseiler, kan den ikke sende eller motta informasjon som ikke er tilgjengelig for alle.

20.2. Ved bruk av smartklokker skal ikke andre funksjoner enn klokke benyttes.

19 PREMIERING

19.4 Premieutdeling vil skje på Molde Seilforenings årsfest om ikke annet blir bestemt.

19.5 For Det vil bli utdelt 1 glasspremie til første 1/3 av de påmeldte lag for hhv vårserien og høstserien.

20 FORSIKRING

20.4 Alle båter skal ha gyldig kasko- og ansvarsforsikring

21 AVFALL

21.4 Kasting av avfall er ikke tillatt, verken på land eller sjø. Avfall skal bringes på land og kastes i dertil beregnede beholdere.

22 ANSVARFRASKRIVELSE

22.4 Seilere deltar i regatta på egen risiko, RRS Regel 3, Avgjørelse om å kappseile.

22.5 Arrangøren, arrangørens representanter eller frivillige aksepterer ikke ansvar for materiell skade, personskade eller død som oppstår i forbindelse med eller før, under eller etter stevnet

VEDLEGG

- Vedlegg 1:** Flightskjema
- Vedlegg 2:** Kart over baneområder
- Vedlegg 3:** Dømming på banen og søknader om godtgjørelse

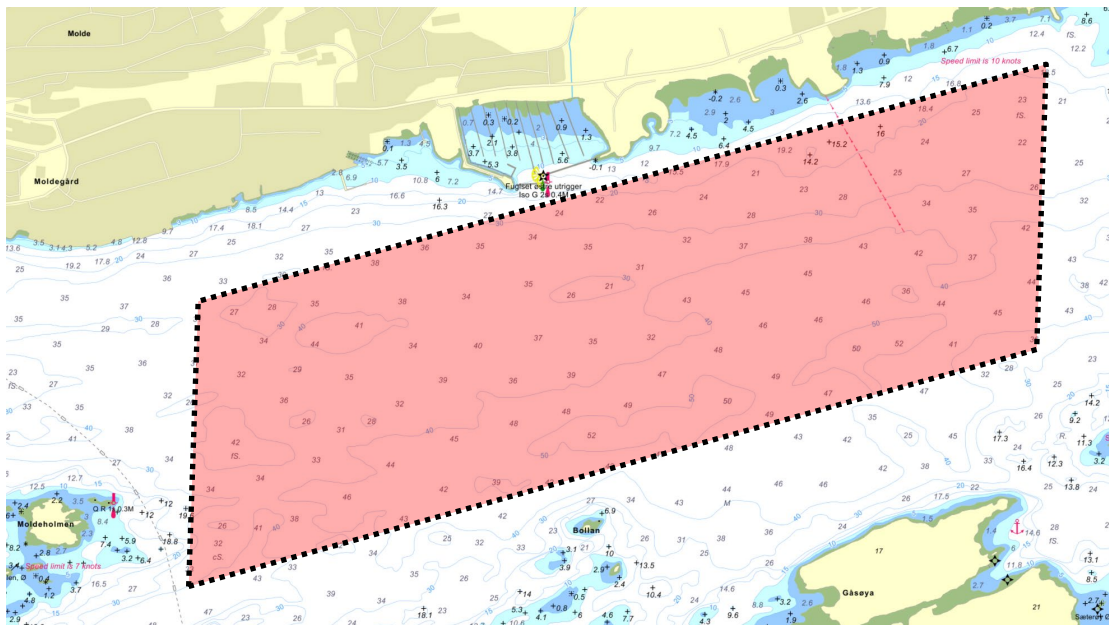
VEDLEGG 1: FLIGHTSKJEMA

25 Seilere / 5 Lag / 4 Båter / 4 Seilaser hver

Seilas	Jake	MS 2	MS 4	Jake	Startbåt	Dommer	Bøye
R1	L2	L5	L3	L4	L1	L2 reserve	L1 reserve
R2	L2	L5	L1	L4	L3	L2 reserve	L1 reserve
R3	L2	L5	L1	L3	L4	L1 reserve	L2 reserve
R4	L4	L5	L1	L3	L2	L1 reserve	L2 reserve
R5	L4	L2	L1	L3	L5	L2 reserve	L1 reserve

Lag 1	Chili Peppers	Thomas, Espen, Kjell , Kari M. Geir BO, Nils, Stein BO, Geir IR, Anne K.
Lag 2	Jyplingen	Geir O., Kari B, Kristian, Lars, Jon Petter, Trygve, Geir H.
Lag 3	Lag 3	Cecile, Katrine, Johanna + 4
Lag 4	Ungdomsbåt	Sivert, Peder, Anna. C
Lag 5	Lag 5	Pål, Roger, Adrian

VEDLEGG 2 - BANEOMRÅDET



VEDLEGG 3 - DØMMING PÅ BANEN OG SØKNADER OM GODTGJØRELSE

1. FORBUDTE HANDLINGER

1.1 De forbudte handlinger går frem av RRS, medregnet Regel 42

1.2 Sikkerhetsbestemmelse som erstatter Klassereglene seksjon C:

Baugspydet skal være tilbaketrukket når det ikke er i bruk. Ved runding skal det ikke trekkes ut før baugen har passert merket.

2. GJØRE OPPMERKSOM PÅ FORBUDT HANDLING

2.1. En båt kan varsle ved å vise rødt flagg samt rope «Protest» dersom den selv er utsatt for en handling som den mener bør straffes. Flagget skal tas ned før neste merke eller før fullføring.

2.1. Et slikt varsel medfører ikke straff uten at dommeren eventuelt har flagget for straff.

3. MOTTA OG TA STRAFF

3.1 Selv innrømme regelbrudd:

En båt kan ta en Halvtørnstraff når den innrømmer et regelbrudd i Del 2, regel 31 eller 42.

En Halvtørnstraff skal tas på følgende måte: Før startsignalet eller på en legg av løpet mot Merke 1 skal den jibbe for deretter å fortsette på sin riktige kurs. På en legg av løpet mot Merke 2 eller mållinjen skal den stagvende (slå) for deretter å fortsette på sin riktige kurs.

3.2. Bli pekt på av dommer med Gult/Svart flagg:

Intet regelbrudd funnet og straff skal ikke tas

3.3 Bli pekt på av dommer med rødt flagg og med lang lyd:

En straff er gitt eller er utestående. Båten skal ta en «Entørnstraff», før runding av neste merke eller før fullføring.

3.4 Bli pekt på av dommer med sort flagg og med lang lyd:

Båten er diskvalifisert og skal straks forlate banen.

4 . PROTESTBEHANDLING

Det er ikke anledning til å levere protester til behandling i protestkomite på situasjoner mot en annen båt på handlinger som er beskrevet i RRS del 2, samt regel 31 og 42.

5. SØKNAD OM GODTGJØRELSE

5.1. Søknader om godtgjørelse eller gjenåpning av en høring skal leveres til regattasjefen innen det som er senest av enten 60 minutter etter at siste båt har fullført dagens siste seilas, eller at regattakomiteen gir signal om ingen flere seilaser den dagen.

5.2. Det er ikke anledning til å søke om godtgjørelse for en straff idømt av dommer på banen eller en straff gitt av regattakomiteen under regel 30.

5.3. Beskjeder vil bli slått opp innen 30 minutter etter protestfristens utløp for å underrette deltakere om høringer hvor de er parter eller er nevnt som vitner. Høringene vil foregå i protestrommet, som vil bli anvist av protestkomiteen, og starter som angitt på oppslagstavlen.

5.4. På den siste programfestede dagen for seilaser skal en søknad om godtgjørelse basert på en protestkomiteavgjørelse leveres senest 30 minutter etter at avgjørelsen ble slått opp.

Dette endrer RRS 62.2.